

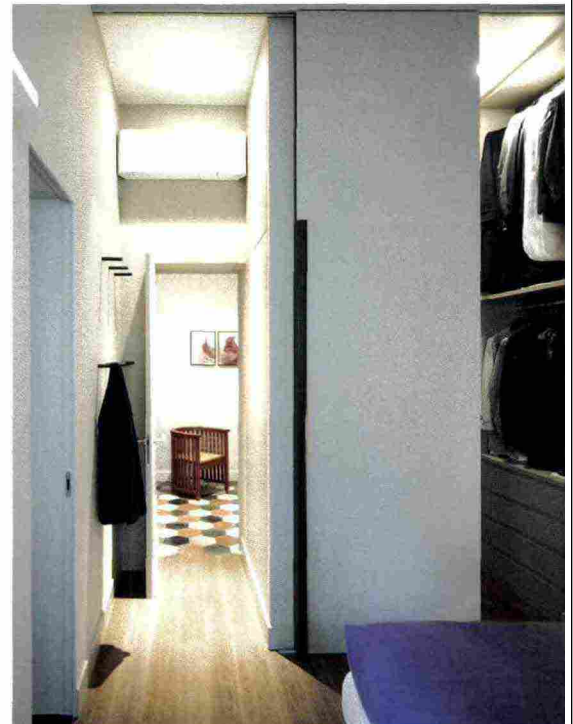
●

Demeures Rome (Italie)



UN PETIT IMMEUBLE DU XX^e SIÈCLE AU CŒUR DE ROME, **UN ATTIQUE DE 110 MÈTRES CARRÉS**, UNE FAMILLE ENTHOUSIASTE DE SA NOUVELLE MAISON ET DE SON NOUVEAU QUARTIER. C'EST LÀ QUE COMMENCE LA RÉNOVATION DE L'APPARTEMENT QUE NOUS DÉCRIVONS ICI

de **Benedetto Marzullo**, Living



UNE MAISON DANS LE 'RIONE MONTI'

APPARTEMENT QUARTIER MONTI

projet
Anna Elisa Lugini
Fenice Studio di
Architettura

surfaces céramiques
Laminam
www.laminam.it

distributeur
Lozzi
www.lozzisrl.it

céramique sanitaire
Flaminia
www.ceramicaflaminia.it

photographie
Francesco Conti
www.francescoconti.com

année de réalisation
2013

Un petit immeuble du XX^e siècle au cœur de Rome, un attique de 110 mètres carrés, une famille enthousiaste de sa nouvelle maison et de son nouveau quartier.

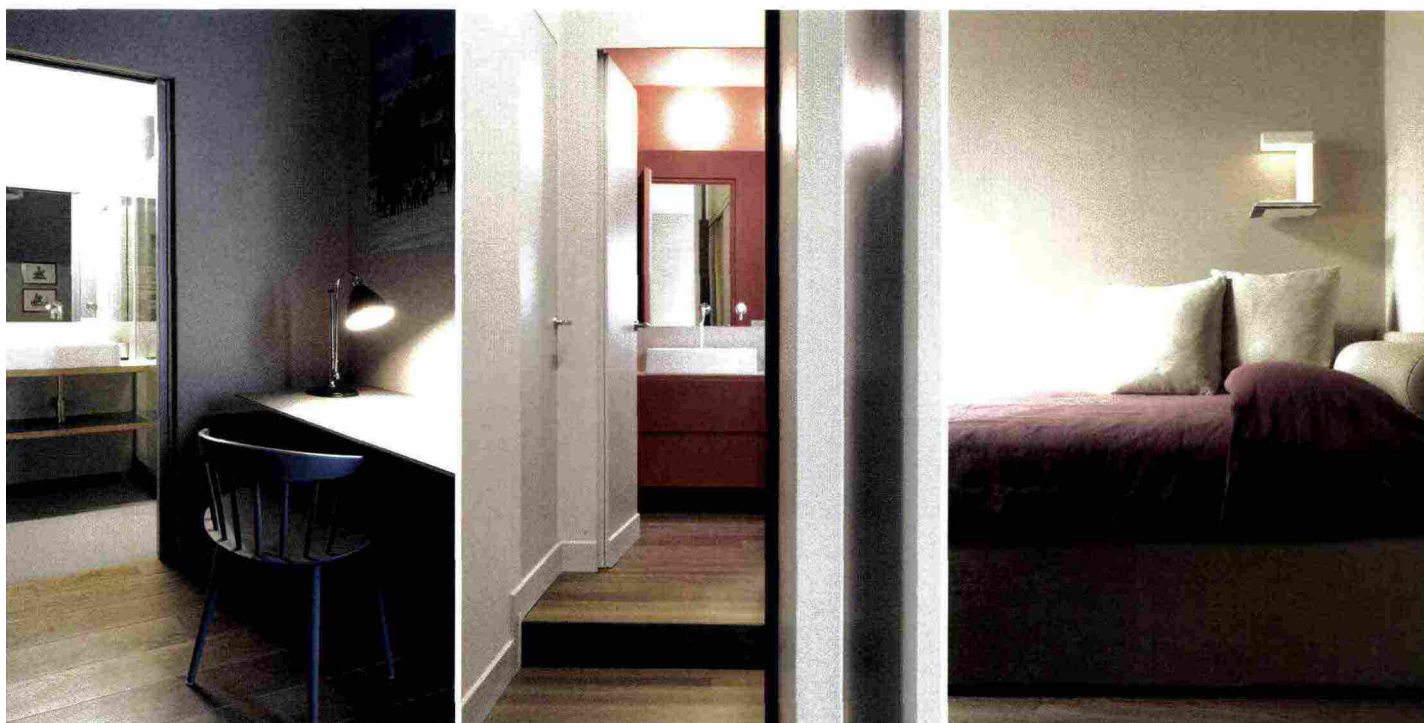
C'est là que commence la rénovation de l'appartement que nous décrivons ici.

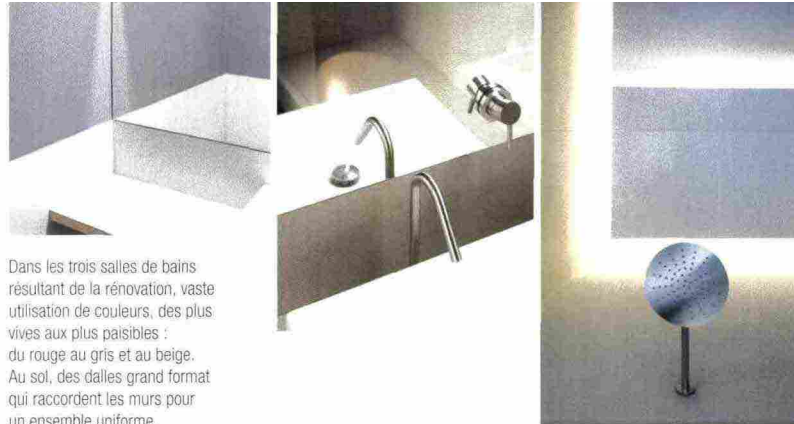
Un logement sans prétentions architecturales particulières mais avec quelques éléments de qualité à réévaluer (au-delà des vues offertes par les vis-à-vis). Mais procédons par ordre. Nous sommes dans le plus vieux quartier de Rome.

Monti est le premier des quartiers de Rome et son nom vient du fait qu'autrefois il comprenait les collines Esquilin et Viminal et une partie du Quirinal et du Caelius.

Les maîtres d'ouvrage de ce projet s'installent dans la capitale pour des motifs de travail et ils s'éprennent du quartier historique. Leurs exigences sont celles d'une famille nombreuse.

« Le thème central du projet a été de vider le contenant de tous ses éléments » explique l'architecte





Dans les trois salles de bains résultant de la rénovation, vaste utilisation de couleurs, des plus vives aux plus paisibles : du rouge au gris et au beige. Au sol, des dalles grand format qui raccordent les murs pour un ensemble uniforme.

environnements
résidentiel urbain

applications
sols et murs espace bain

surfaces céramiques

Laminam
grès cérame
série Collection
noir, roux, perle, fumé
3,00x1,00 m
épaisseur 3 mm



caractéristiques techniques

absorption d'eau (ISO 10545-3) : 0,1%
résistance à la flexion (ISO 10545-4) : 50 N/mm²
résistance à l'usure et à l'abrasion (ISO 10545-6) : < 175 mm³
résistance à la dilatation thermique linéaire (ISO 10545-8) : conforme
résistance aux chocs thermiques (ISO 10545-9) : conforme
résistance au gel (ISO 10545-12) : conforme
résistance à l'attaque chimique (ISO 10545-13) : conforme
résistance aux taches (ISO 10545-14) : classe 5
résistance à la glissance (DIN 51130) : R9

certifications

Ecolabel, LEED, Saso

céramique sanitaire

Flaminia, série Link
design :
G. Cappellini / R. Palomba

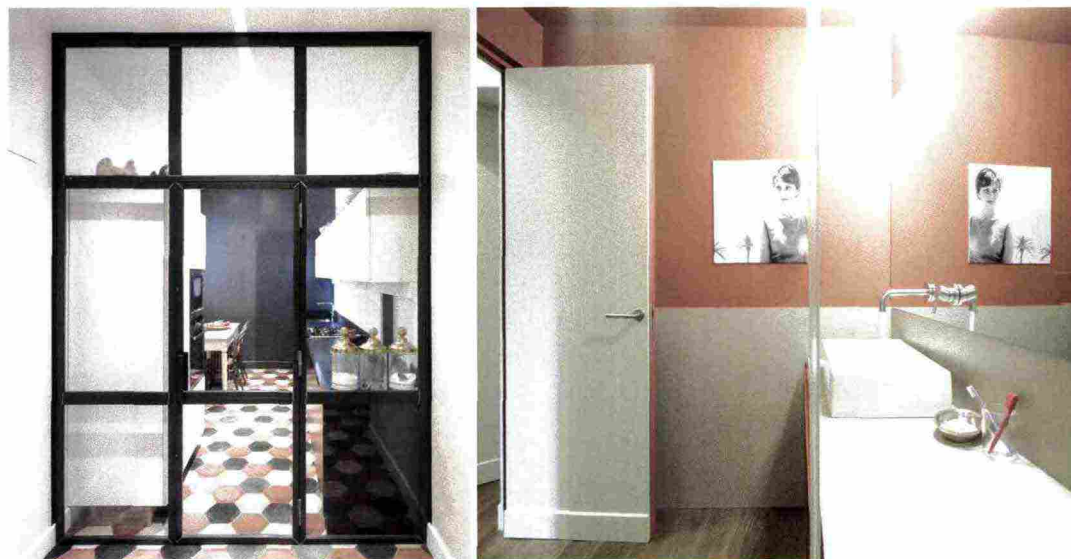
conceptrice Anna Elisa Lugini « et de le réinventer en soulignant la contemporanéité de l'évènement ». Le nouveau plan a permis d'obtenir trois chambres et trois salles de bains. D'une manière idéale, l'installation d'origine a été divisée en trois secteurs : un comprenant l'entrée et une petite chambre, une zone jour qui donne sur une chambre double et une zone nuit avec chambre matrimoniale indépendante.

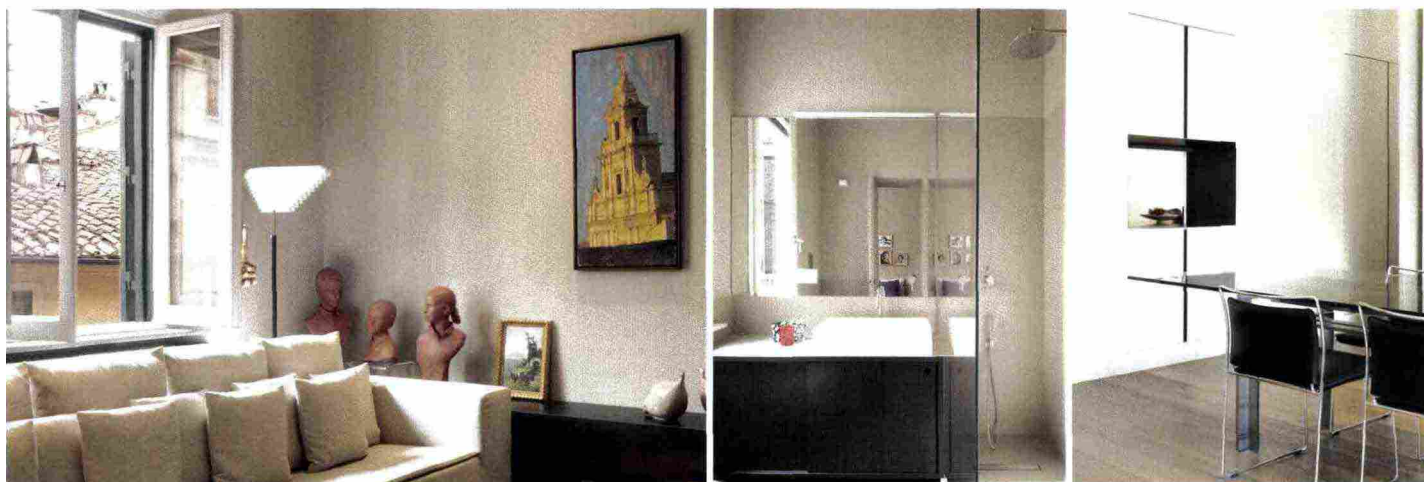
De l'entrée, par une grande cloison en fer et en verre, on accède à la cuisine, « véritable cœur de l'appartement, la cuisine est mise en valeur par un sol fait de carreaux de récupération en ciment et exaltée par le blanc des murs et des meubles ».

L'espace géométrique est savamment géré avec une modernité renforcée par des portes invisibles, des coulisses en bois ou en verre pleine hauteur et des lumières, dans un dialogue continu entre l'historique et le contemporain, où coexistent les meubles design, comme la table Doge en acier et verre et la bibliothèque Rialto de Carlo Scarpa ou les lampes d'Alvar Aalto.

Pour évoquer la tradition locale, on a utilisé beaucoup de couleurs chaudes et élégantes sur les murs « qui se transforment en dalles grand format dans les salles de bains et dans les détails quotidiens tels que les étagères et les passe-plat ». Pour ce dernier, on a choisi le matériau **Laminam** « voulu comme une extension des surfaces peintes pour dilater l'espace architectural ».

Au sol, à part les carreaux hexagonaux en ciment récupérés sur d'autres chantiers et utilisés dans ce nouveau contexte, on a mis du parquet dans tout l'appartement, même dans l'une des trois salles de bains.





Dans les deux autres, on a utilisé un matériau particulier, le **Laminam** en dalles de 300x100 cm. Mais pourquoi avoir préféré utiliser le grand format plutôt que les carreaux traditionnels ? « La motivation principale de notre choix » explique encore l'architecte Lugini « vient du fait que c'est justement le matériau qui crée les idées conceptuelles.

Ce type de matériau permet de revêtir de grandes surfaces mais également de réaliser des détails significatifs qui complètent l'espace d'habitation. Et nous nous sommes amusés à concevoir les dalles comme des feuilles à découper et à composer, et à récupérer également les débris pour créer, à travers la couleur, un unicum de chaque pièce. La flexibilité de ce matériau dans la forme et dans la pose permet de réaliser des sols et des receveurs de douche qui créent ainsi, avec le revêtement mural, un espace continu ».

Les sanitaires sont les Link classiques de Ceramica Flaminia. La palette de couleurs a son importance aussi. La gamme de teintes choisies pour le **Laminam** aide à réaliser de multiples effets : le roux et le noir donnent à la salle de bains principale une touche sophistiquée et lumineuse, tandis que l'association du travertin roux avec les murs rouges et les nuances des gris romains évoquent la tradition picturale. Dans le projet des salles de bains, la céramique associée aux murs peints a permis de donner de l'homogénéité aux surfaces tout en dilatant l'espace environnant.

Dernière observation quant au choix du matériau : en cas de rénovation d'appartements historiques pouvant présenter des pièces de très petites dimensions, l'épaisseur de 3 mm des dalles de **Laminam** permet de récupérer de l'espace dans le revêtement mural ».

Un attique de 110 m² pour une famille nombreuse : tel est le thème de la rénovation réalisée par l'architecte Lugini

