

# LA CASA ACQUISTA UNA STANZA IN PIÙ DOVE? OUTDOOR

Un'estensione della casa, da abitare come un salotto. Oggi la doppia vita dei mobili si gioca sull'outdoor, terrazzo, giardino, balcone.

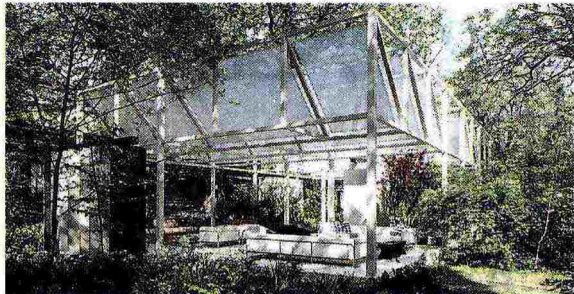
Avveniristico o essenziale, l'outdoor conquista persino Stephen Burks, il grande designer: «Le case, specie a New York dove vivo, diventano sempre più piccole, per me il giardino è un'estensione del soggiorno, un posto perfetto per stare con la famiglia, con amici e fare un barbecue». Una stanza in più che ospita mobili perfetti per esterno e interno. Appunto come Ahnda, l'ultima creazione di Burks per Dedon, ampia poltrona formata da un fitto intreccio di fibre che ben s'accosta a Dandy, il divano tessile a prova di umidità e raggi Uv, progettato da Rodolfo Dordoni per Roda. Un divano da salotto drenante e traspirante. Dunque basta ai soliti pezzi anonimi senza personalità, anche i tessuti dicono la loro, come il Papavero di Missoni Home per il divano Escapade, fiori enormi e colori eccitanti. Riva 1920 fa ricerca, sceglie legni di riuso, cedri antichi, alberi già abbattuti che recupera con olio naturale e mai formaldeide. Ecco la lampada Oled, il dopo-led che ha disegnato Maurizio Riva, 8 decimi di millimetro di spessore. Con la Dupont americana crea il Pcm, materiale che riscalda o raffredda dai 18 gradi. Al Salone, padiglione 6,

Riva espone, oltre alla testa di Karim Rashid, dal peso di 80 quintali, il tavolo lungo 12 metri in Kauri, legno di 50 mila anni fa che, a causa di cataclismi, finì sotto terra. Disegnato da Michele De Lucchi, ha venature naturali d'oro. Presente ai Navigli Design District, su una chiatta galleggiante, Déco, azienda che realizza rivestimenti in legno per esterni: con lo studio Pang propone «Cubico», elemento componibile con forme geometriche base, che poggia su più lati, sovrapponibile per sgabelli, sedie, tavolini, in alluminio verniciato di bianco con doghe in teak birmano. In occasione del Salone sarà presentato il nuovo Décowood Premium, che rende un pavimento in legno composito praticamente uguale a quello in legno massello. Ma è l'eco-design la carta vincente, che sposa ecologia a estetica. NextMade per chi predilige il grezzo e RivaViva per la bellezza preziosa, ma a basso impatto ambientale. Pensa ai bisogni primari Z Farm, il nuovo brand di design che debutterà proprio al Salone: arredamento d'esterno dedicato ai Victory Garden, giardini che durante la guerra venivano piantati negli spazi pubblici per produrre cibo. Z Farm ha pensato a tavoli componibili con una struttura in metallo verniciato e polveri per esterno, proposti, su design di Enrico Azzimonti, con una vasca per terra, realizzata in materiale plastico termoformato.

[MIC.TAM.]



PENSA ALL'AUTARCHIA Z FARM, BRAND CHE DEBUTTA AL SALONE: ARREDAMENTO D'ESTERNO DEDICATO AI VICTORY GARDEN, CHE IN GUERRA VENIVANO PIANTATI NEGLI SPAZI PUBBLICI PER PRODURRE CIBO. TAVOLI IN METALLO CON VASCHE IN MATERIALE PLASTICO.



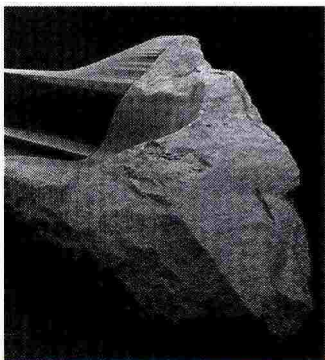
L'INSTALLAZIONE «GIARDINO GEOMETRICO» - PROGETTO FIRMATO PIERO LISSONI REALIZZATO CON LE SUPERFICI LAMINAM E GLI ARREDI OUTDOOR LIVING DIVANI - SARÀ NEGLI SPAZI VERDI DELL'ORTO BOTANICO DI BRERA PER TUTTA LA SETTIMANA DEL DESIGN.



AHNDÀ È L'ULTIMA CREAZIONE DI STEPHEN BURKS PER DEDON, PENSATA PER STARE FUORI MA ANCHE DENTRO (E VICEVERSA); SI TRATTA DI UN'AMPIA POLTRONA FORMATA DA UN FITTO INTRECCIO DI FIBRE SU CUI POSSONO ESSERE APPOGGIATI GONFI CUSCINONI, CHE CONSTRASTANO CON LA STRUTTURA QUASI LEGGERA E TRASPARENTE.



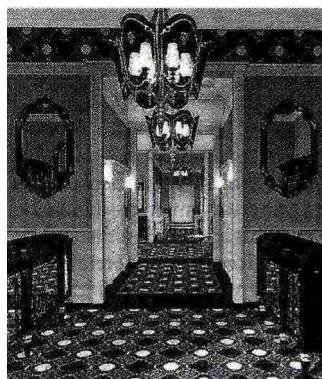
## NEWS



ANCHE PEUGEOT ALLA MILAN DESIGN WEEK: IL SUO DESIGN LAB PRESENTA IL NUOVO SOFÀ ONYX SCOLPITO, PRIMO MANIFESTO DELLA COLLEZIONE DI ARREDAMENTO



ARCHIRIVOLTO DESIGN PER SEGIS HA DISEGNATO LE SEDUTE DERBY A FERRO DI CAVALLO IN MATERIALI RESISTENTI ED ECO-COMPATIBILI



VISIONNAIRE PRESENTA AL SALONE LA COLLEZIONE 2014 ISPIRATA A UN DETTO DI OSCAR WILDE: «VIVERE LA VITA COME FOSSE UN'OPERA D'ARTE»



CON UNA MOSTRA CURATA DA ICO MIGLIORE, «ART OF LIVING», VOLVO PORTA IN TRIENNALE IL DIALOGO TRA ARTE E IL DESIGN DELL'AUTO

